

***BUDGET  
2019***

Embargo: Le lundi 17 décembre 2018

# VILLE DE MANIWAKI

## BUDGET 2019 TABLE DES MATIÈRES

	<u>Page</u>
FAITS SAILLANTS .....	4
RÈGLEMENT N° 992 .....	9
FONDS D'ADMINISTRATION - REVENUS, DÉPENSES ET AUTRES ACTIVITÉS FINANCIÈRES .....	13
ANNEXES:	
A- Analyse des revenus .....	15
B- Analyse des dépenses par fonction:	
B1 - Administration générale .....	19
B1 - Sécurité publique .....	19
B1 - Transport .....	19
B2 - Hygiène du milieu .....	20
B2 - Santé et bien-être .....	20
B2 - Aménagement, urbanisme et développement .....	20
B3 - Loisirs et culture .....	21
B3 - Bâtiments .....	21
B4 - Frais de financement .....	22
B4 - Autres activités financières .....	22
C- Analyse des dépenses par objet .....	23
GRAPHIQUES COMPARATIFS.....	27
RENSEIGNEMENTS COMPLÉMENTAIRES	
Renseignements sur la richesse foncière .....	30
Répartition par fonction, quote-part de la M.R.C. ....	31
Taux de taxes en vigueur pour 2019 .....	32
Membres du Conseil, personnel administratif et vérificateurs .....	34

**BUDGET 2019**  
**FAITS SAILLANTS**

Le 17 décembre 2018

## BUDGET 2018 - FAITS SAILLANTS

C'était il y a un an, les citoyens de Maniwaki m'ont élue à la mairie de Maniwaki et je suis devenue, par le fait même, la première femme à occuper cette fonction au sein de la Ville de Maniwaki. Je vous propose un retour sur ma première année de mandat qui fut teintée par l'apprentissage du rôle de mairesse.

D'entrée de jeu, je reconnais que ma première année comme mairesse ne fut pas toujours facile. Ma famille a dû acclimaté et que j'ai dû m'adapter rapidement aux nombreux défis qui se sont présentés. Vous savez, être mairesse, ça ne s'apprend pas dans les cours de science politique, c'est sur le terrain que ça s'apprend ».

Pour moi, en tant que mairesse, le plus important est le savoir-être et la confiance.  
« Il faut être en mesure de travailler en équipe avec le conseil, l'administration, les maires, les partenaires et chercher à trouver l'équilibre entre les différents points de vue pour arriver à un développement durable ».

Je suis fière de notre première année en tant que nouveau conseil et je vous remercie, vous êtes des gens exceptionnels avec qui j'ai partagé ma première année.

### Réalisations 2018

Voici nos réalisations de la première année. Nous avons commencé l'année en améliorant les moyens de communication au cours des derniers mois en accentuant notre présence sur les médias sociaux, en distribuant un dépliant sur les orientations 2018-2021, envoi de cartes de bienvenue aux nouveaux résidents et finalement en installant un panneau numérique. Avec ces changements, je souhaite améliorer le lien entre la ville et les citoyens qui resteront pour nous notre priorité.

Au niveau des communications avec la population :

- 1) Service conseil aux citoyens
- 2) Service conseil aux nouveaux entrepreneurs

Au niveau du service à la population :

- 1) Achat d'un nouveau camion écurveur
- 2) Achat d'un nouveau camion de déneigement
- 3) Achat d'un camion service incendie
- 4) Ajout d'éclairage le long du sentier pédestre à la CEHG
- 5) Réfection sortie de la passerelle multifonctionnelle
- 6) Réfection d'une partie de la promenade Eldoma Rozon
- 7) Traçage terrain synthétique et football
- 8) Réfection en partenariat avec la CSHBO de la piscine
- 9) Renouvellement des contrats de collectes regroupant plusieurs municipalités de la MRCVG
- 10) Aménagement terrain de baseball jeunes
- 11) Réaménagement des entrées Nord et Sud
- 12) Maintien des programmes de subvention pour la rénovation des bâtiments
- 13) Ajout de balançoire pour les personnes à mobilité réduite

Au niveau des activités à la population :

- 1) Retour de l'activité des courses de boîte à savon
- 2) Retour de la parade de Noël
- 3) Cadets policiers en collaboration avec la Sûreté du Québec
- 4) Ouverture du Trois Clochers saison hivernale
- 5) Bonification du sentier de raquette et de ski de fond par le prêt d'équipement
- 6) Instauration d'un camp de jour durant la semaine de relâche
- 7) Festival la Dérive
- 8) Nombriels de semaine
- 9) Pêche en ville
- 10) Soirée Poésie Bibliothèque J.R. L'Heureux
- 11) Soirée Tango Bibliothèque J.R. L'Heureux
- 12) Heure du conte Bibliothèque J.R. L'Heureux
- 13) Soirée des bénévoles
- 14) Canots Rabaska et visite Pythonga
- 15) Animateur patin libre vendredi soir
- 16) Fête de l'Halloween
- 17) Atelier d'activités physiques 55 ans et plus

Au niveau des infrastructures municipales :

- 1) Étude de mise aux normes du Centre sportif Gino-Odjick
- 2) Rénovation à l'hôtel de ville (réception, salle du conseil, portes d'accès)
- 3) Détection de fuite sur le réseau d'aqueduc et réparation de celle-ci
- 4) Mise en place d'un programme de mise à niveau des parcs de quartier (5 ans)
- 5) Analyse de conformité et restructuration du Centre d'Interprétation
- 6) Préparation de devis technique pour appels d'offres démolition 151 Commerciale

### **Priorités 2019**

Voici nos priorités pour l'année 2019 :

- 1) Parc de rouli-roulant
- 2) Construction d'un dépôt à neige commercial
- 3) Conversion de l'éclairage public au DEL
- 4) Installation d'une borne électrique et l'acquisition d'une voiture électrique
- 5) Construction de l'émissaire King
- 6) Participation au projet d'éclairage des terrains de baseball, de soccer et de football
- 7) Préparation des plans et devis pour la rénovation du Centre Gino-Odjick
- 8) Ajout d'une station de nettoyage d'embarcations nautiques
- 9) Établissement d'un programme de réfection des routes, des trottoirs et des infrastructures souterraines
- 10) Reconduction programme rénovation
- 11) Programme pour acquisition bâtiment rue Commerciale

La Ville de Maniwaki est heureuse d'avoir collaboré en partenariat à la tenue de certaines activités telles que : Pakwaun, Rallye Perce Neige Maniwaki, Club de l'Âge d'Or de Maniwaki, Coupe Dodge, Club des Petits déjeuners, Mani-Jeunes, Secondaire en Spectacle, Centre Amitié Autochtone, La Note Verte, Place aux Jeunes, Coopérative Jeunesse de Service, Opération Nez Rouge, Football les Mustangs, Soirée Hommage à nos Draveurs, Bourses d'Études, Bourses de la Relève, Les Ours Blancs, Chambre de commerce de Maniwaki V-G, Club de Ski, Suicide Détour, Chorale des petits chanteurs, Recycle Art etc.

### **Impliquée sur différents comités de la MRC et sur la scène municipale québécoise**

Durant cette première année de mandat, je me suis également impliquée au sein de la MRCVG sur différents comités ainsi qu'à l'UMQ, et plus précisément sur le comité des relations des Centres amitiés autochtones du Québec.

C'est avec enthousiasme que je vous dépose au nom du conseil de ville le budget pour l'année 2019.

Le budget présente des dépenses de fonctionnement de 7 508 600 \$. Les autres activités financières soient le remboursement en capital des emprunts et les activités d'investissement, s'élèvent à 1 026 400 \$. C'est donc dire que le budget total d'opération s'élève à 8 535 000 \$. Pour obtenir un budget équilibré, nous utiliserons 220 000 \$ du surplus accumulé non affecté.

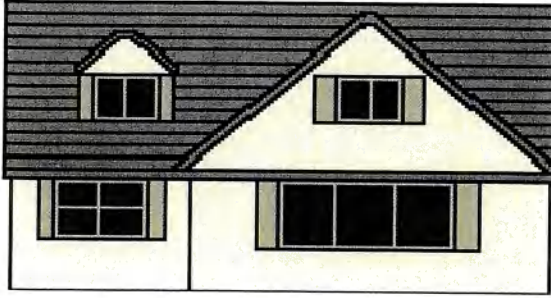
Le conseil adopte un budget équilibré avec une augmentation au niveau de la taxe foncière de 1,5% même augmentation que l'an passé. Pour les citoyens cette hausse représentera 17.71 \$ sur une évaluation moyenne d'une résidence de 92 737 \$.

Je désire remercier sincèrement, messieurs Pierre Rondeau qui m'entend de là-haut et Daniel Mayrand pour leur soutien exceptionnel, ainsi que tout le personnel pour leur extrême collaboration en cette première année à la mairie et soyez assuré que je vous suis extrêmement reconnaissant.

Merci à vous de m'avoir choisie comme mairesse de la ville de Maniwaki et c'est ensemble que nous ferons de notre ville un joyau incontournable.

La mairesse,

Francine Fortin



## **Immeuble unifamilial**

### **Compte de taxes Comparatif 2018-2019** *(en fonction du taux de taxes)*

	<u>2018</u>	<u>2019</u>
<b><u>Évaluation moyenne</u></b>	<u>92 737,00 \$</u>	<u>92 737,00 \$</u>
<b><u>Les taxes foncières</u></b>	1 178,97 \$	1 196,68 \$
<b><u>Les taxes de services</u></b>		
Aqueduc	310,00 \$	310,00 \$
Égouts	265,00	265,00
Ordures	168,00	168,00
Recyclage	64,00	64,00
SOUS-TOTAL:	<u>807,00 \$</u>	<u>807,00 \$</u>
<b><u>TOTAL:</u></b>	<u>1 985,97 \$</u>	<u>2 003,68 \$</u>
<b>ÉCART :</b>		<u>17,71 \$</u>

**BUDGET 2019**  
**RÈGLEMENT N° 992 (Sommaire)**



**BUDGET 2019 (SOMMAIRE) - RÈGLEMENT N<sup>o</sup> 992**

POUR AUTORISER LE CONSEIL DE LA VILLE DE MANIWAKI À IMPOSER ET PRÉLEVER TOUTES LES TAXES ET LES TARIFICATIONS POUR LES SERVICES POUR L'ANNÉE FISCALE 2019.

ATTENDU QU' un avis de motion a été préalablement donné par le conseiller Sonny Constineau, à la séance régulière du conseil, le 3 décembre 2018 concernant le présent règlement;

ATTENDU QUE pour l'année fiscale 2019, le conseil de la Ville de Maniwaki doit imposer des taxes d'après le budget ci-après;

Article 1.1 :

<i>Revenus</i>	<i>Montant</i>	<i>%</i>
Taxes	5 347 000 \$	64,3%
Paiements tenant lieu de taxes	1 841 000	22,1
Autres recettes de sources locales	845 000	10,2
Transferts (subventions)	282 000	3,4
<b><i>TOTAL DES REVENUS</i></b>	<b>8 315 000 \$</b>	<b>100%</b>

(suite du tableau à la page suivante)

<b>Dépenses de fonctionnement</b>	<b>Montant</b>	<b>%</b>
Administration générale	1 413 800 \$	16,6%
Sécurité publique	834 500	9,9
Transport	1 284 300	15,0
Hygiène du milieu	1 870 400	21,90
Santé et bien-être	81 500	1,0
Aménagement, urbanisme et développement	280 400	3,3
Loisirs et culture	1 505 400	17,6
Bâtiments	97 600	1,1
Frais de financement	140 700	1,6
	<b>7 508 600 \$</b>	<b>88,0%</b>
<b>Autres activités financières:</b>		
Remboursement en capital	514 400 \$	6,0%
Transfert aux activités d'investissement	512 000	6,0
	<b>1 026 400 \$</b>	<b>12,0%</b>
<b>TOTAL DES ACTIVITÉS FINANCIÈRES</b>	<b>8 535 000 \$</b>	<b>100%</b>
<b>AFFECTATION DU SURPLUS ACCUMULÉ</b>	<b>(200 000) \$</b>	
<b>AFFECTATION DU FONDS LES</b>	<b>(20 000)</b>	
<b>TOTAL</b>	<b>(220 000) \$</b>	
<b>SURPLUS (DÉFICIT) DE L'EXERCICE</b>	<b>0 \$</b>	

EN CONSÉQUENCE,

LE CONSEIL DE LA VILLE DE MANIWAKI DÉCRÈTE ET ORDONNE CE QUI SUIT:

ARTICLE 1.2 : Qu'une taxation à taux varié en fonction des catégories d'immeubles énumérées plus bas soit et est, par le présent règlement, imposée et prélevée sur tous les immeubles imposables de cette municipalité suivant le rôle d'évaluation en vigueur pour payer les dépenses de l'année fiscale 2019 énumérées ci-dessus.

<b>CATÉGORIES D'IMMEUBLES</b>	<b>TAUX DU 100 \$ D'ÉVALUATION</b>
Industriel	2,1757 \$
Non résidentiel	1,6736 \$
Terrains vagues desservis	2,5807 \$
Agricole	1,2904 \$
Six logements et plus	1,5165 \$
Résidentiel (résiduel)	1,2904 \$

- ARTICLE 1.3 : Le produit du présent règlement sera employé exclusivement aux fins qui y sont prévues.
- ARTICLE 1.4 : S'il advient que le montant de l'une ou de l'autre des appropriations est plus élevé que le montant qui sera effectivement dépensé en rapport avec cette appropriation, l'excédent pourra servir à payer le coût de l'une ou l'autre des dépenses décrétées dans le présent règlement et dont le coût s'avérerait plus dispendieux.
- ARTICLE 8.1 : Pour les comptes de taxes et de tarification dont le montant total est égal ou supérieur à 300 \$, le paiement peut s'effectuer en quatre (4) versements, soient: le premier au mois de mars, le deuxième au mois de juin, le troisième au mois de septembre et le dernier en novembre.
- Pour les comptes de taxes et de tarification dont le montant total est inférieur à 300 \$, le paiement doit s'effectuer en un versement unique, au mois de mars.
- Ces modalités de paiements sont établies conformément à la *Loi sur la fiscalité municipale*.
- ARTICLE 8.2 : Les annexes A, B et C, ainsi que les renseignements complémentaires du budget font partie intégrante du présent règlement comme s'ils étaient ici au long reproduits.
- ARTICLE 8.5 : Le présent règlement entre en vigueur conformément à la Loi.

RÈGLEMENT ADOPTÉ À MANIWAKI, À LA SÉANCE DU 17 DÉCEMBRE 2018.

---

Francine Fortin, mairesse

---

M<sup>e</sup> John-David McFaul, greffier

**BUDGET 2019**

**REVENUS, DÉPENSES ET AUTRES ACTIVITÉS FINANCIÈRES**

	BUDGET 2018		BUDGET 2019		VARIATION	
	\$	%	\$	%	\$	%
<b>REVENUS</b>						
Taxes	5 276 000 \$	67,5%	5 347 000 \$	64,3%	71 000 \$	1,3%
Paiements tenant lieu de taxes	1 590 000	20,3%	1 841 000	22,1%	251 000	15,8%
Autres recettes de sources locales	822 000	10,5%	845 000	10,2%	23 000	2,8%
Transferts (subventions)	132 000	1,7%	282 000	3,4%	150 000	113,6%
<b>TOTAL DES REVENUS</b>	<b>7 820 000 \$</b>	<b>100%</b>	<b>8 315 000 \$</b>	<b>100%</b>	<b>495 000 \$</b>	<b>6,3%</b>
<b>DÉPENSES DE FONCTIONNEMENT</b>						
Administration générale	1 241 200 \$	15,2%	1 413 800 \$	16,6%	172 600 \$	13,9%
Sécurité publique	804 000	9,8%	834 500	9,8%	30 500	3,8%
Transport	1 328 700	16,2%	1 284 300	15,0%	(44 400)	(3,3%)
Hygiène du milieu	1 928 700	23,6%	1 870 400	21,9%	(58 300)	(3,0%)
Santé et bien-être	81 500	1,0%	81 500	1,0%	-	-
Aménagement, urbanisme et développement	309 600	3,8%	280 400	3,3%	(29 200)	(9,4%)
Loisirs et culture	1 546 100	18,9%	1 505 400	17,6%	(40 700)	(2,6%)
Bâtiments	68 600	0,8%	97 600	1,1%	29 000	42,3%
Frais de financement	115 600	1,4%	140 700	1,6%	25 100	21,7%
	7 424 000 \$	90,7%	7 508 600 \$	88,0%	84 600 \$	1,1%
<b>AUTRES ACTIVITÉS FINANCIÈRES</b>						
Remboursement en capital	528 000 \$	6,4%	514 400 \$	6,0%	(13 600) \$	(2,6%)
Transfert aux activités d'investissement	235 000	2,9%	512 000	6,0%	277 000	117,9%
	763 000 \$	9,3%	1 026 400 \$	12,0%	263 400 \$	34,5%
<b>TOTAL DES ACTIVITÉS FINANCIÈRES</b>	<b>8 187 000 \$</b>	<b>100,0%</b>	<b>8 535 000 \$</b>	<b>100,0%</b>	<b>348 000 \$</b>	<b>4,3%</b>
<b>AFFECTATION DU SURPLUS ACCUMULÉ</b>	<b>(367 000) \$</b>		<b>(200 000) \$</b>		167 000 \$	(45,5%)
<b>AFFECTATION FONDS LES</b>	-		(20 000)		(20 000)	-
<b>AFFECTATION FONDS DE ROULEMENT</b>	-		-		-	-
<b>TOTAL</b>	<b>(367 000) \$</b>		<b>(220 000) \$</b>		<b>147 000 \$</b>	<b>(40,1%)</b>
<b>SURPLUS (DÉFICIT) DE L'EXERCICE</b>	<b>- \$</b>		<b>- \$</b>		<b>- \$</b>	<b>-</b>

**BUDGET 2019**  
**ANNEXES**

	BUDGET 2018		BUDGET 2019		VARIATION	
	\$	%	\$	%	\$	%
<b>TAXES FONCIÈRES</b>						
Taxes	2 921 500 \$	37,4%	2 993 000 \$	36,0%	71 500 \$	2,4%
Surtaxe sur terrains vagues	36 500	0,5%	36 000	0,4%	(500)	(1,4%)
	<u>2 958 000 \$</u>	<u>37,9%</u>	<u>3 029 000 \$</u>	<u>36,4%</u>	<u>71 000 \$</u>	<u>2,4%</u>
<b>COMPENSATIONS POUR SERVICES MUNICIPAUX</b>						
Eau	790 000 \$	10,1%	790 000 \$	9,5%	- \$	-
Égouts	650 000	8,3%	650 000	7,8%	-	-
Enlèvement et destruction des ordures	700 000	9,0%	700 000	8,4%	-	-
	<u>2 140 000 \$</u>	<u>27,4%</u>	<u>2 140 000 \$</u>	<u>25,7%</u>	<u>- \$</u>	<u>-</u>
<b>TAXES D'AFFAIRES</b>						
Ensemble des valeurs locatives	175 000 \$	2,2%	175 000 \$	2,1%	- \$	-
Autres	3 000	-	3 000	-	-	-
	<u>178 000 \$</u>	<u>2,2%</u>	<u>178 000 \$</u>	<u>2,1%</u>	<u>- \$</u>	<u>-</u>
<b>TOTAL DES TAXES</b>	<b><u>5 276 000 \$</u></b>	<b><u>67,5%</u></b>	<b><u>5 347 000 \$</u></b>	<b><u>64,3%</u></b>	<b><u>71 000 \$</u></b>	<b><u>1,3%</u></b>

	BUDGET 2018		BUDGET 2019		VARIATION	
	\$	%	\$	%	\$	%
<b>GOUVERNEMENT PROVINCIAL</b>						
Paiements pour les immeubles et places d'affaires	14 000 \$	0,2%	14 000 \$	0,2%	- \$	-
Immeubles du gouv. du Québec	40 000	0,5%	40 000	0,5%	-	-
Réseau des Affaires sociales	225 000	2,9%	238 000	2,9%	13 000	5,8%
Réseau des écoles primaires et secondaires	310 000	4,0%	340 000	4,1%	30 000	9,7%
Péréquation	995 000	12,7%	1 203 000	14,5%	208 000	20,9%
Compensation terres publiques	3 000	-	3 000	-	-	-
Compensation pour services municipaux	3 000	-	3 000	-	-	-
	<u>1 590 000 \$</u>	<u>20,3%</u>	<u>1 841 000 \$</u>	<u>22,1%</u>	<u>251 000 \$</u>	<u>15,8%</u>
<b>TOTAL DES PAIEMENTS TENANT LIEU DE TAXES</b>	<b><u>1 590 000 \$</u></b>	<b><u>20,3%</u></b>	<b><u>1 841 000 \$</u></b>	<b><u>22,1%</u></b>	<b><u>251 000 \$</u></b>	<b><u>15,8%</u></b>



	BUDGET 2018		BUDGET 2019		VARIATION	
	\$	%	\$	%	\$	%
<b>SERVICES RENDUS</b>						
<b>AUX ORGANISMES MUNICIPAUX</b>						
Sécurité publique	219 000 \$	2,8%	206 000 \$	2,5%	(13 000) \$	(5,9%)
Hygiène du milieu	78 000	1,0%	78 000	0,9%	-	-
Loisirs et culture	202 000	2,6%	219 000	2,6%	17 000	8,4%
	<u>499 000 \$</u>	<u>6,4%</u>	<u>503 000 \$</u>	<u>6,0%</u>	<u>4 000 \$</u>	<u>0,8%</u>
<b>AUTRES SERVICES RENDUS</b>						
Loisirs et culture	111 000 \$	1,4%	142 000 \$	1,8%	31 000 \$	27,9%
Loyers	22 000	0,3%	10 000	0,1%	(12 000)	(54,5%)
Autres	20 000	0,3%	20 000	0,2%	-	-
	<u>153 000 \$</u>	<u>2,0%</u>	<u>172 000 \$</u>	<u>2,1%</u>	<u>19 000 \$</u>	<u>12,4%</u>
<b>AUTRES REVENUS</b>						
Licences et permis	10 000 \$	0,1%	10 000 \$	0,1%	- \$	-
Droits de mutations immobilières	60 000	0,8%	60 000	0,7%	-	-
Amendes	20 000	0,3%	20 000	0,2%	-	-
Intérêts sur placements	20 000	0,3%	20 000	0,2%	-	-
Intérêts sur arrérages de taxes	60 000	0,8%	60 000	0,7%	-	-
	<u>170 000 \$</u>	<u>2,0%</u>	<u>170 000 \$</u>	<u>2,0%</u>	<u>- \$</u>	<u>-</u>
<b>TOTAL DES AUTRES REVENUS DE SOURCES LOCALES</b>	<b><u>822 000 \$</u></b>	<b><u>11,5%</u></b>	<b><u>845 000 \$</u></b>	<b><u>10,2%</u></b>	<b><u>23 000 \$</u></b>	<b><u>2,8%</u></b>

	BUDGET 2018		BUDGET 2019		VARIATION	
	\$	%	\$	%	\$	%
<b>TRANSFERTS CONDITIONNELS</b>						
Redevances d'éliminations des matières résiduelles	20 000 \$	0,3%	20 000 \$	0,2%	- \$	-
Compensation pour les matières recyclables	100 000	1,3%	100 000	1,2%	-	-
Station nettoyage d'embarcations	-	-	15 000	0,2%	15 000	100,0%
Projet véhicule électrique	-	-	135 000	1,6%	135 000	100,0%
Autres	12 000	0,2%	12 000	0,1%	-	-
<b>TOTAL DES TRANSFERTS</b>	<b>132 000 \$</b>	<b>1,6%</b>	<b>282 000 \$</b>	<b>3,3%</b>	<b>150 000 \$</b>	<b>113,6%</b>
<b>TOTAL DES REVENUS</b>	<b>7 820 000 \$</b>	<b>100%</b>	<b>8 315 000 \$</b>	<b>100%</b>	<b>495 000 \$</b>	<b>6,3%</b>

	BUDGET 2018		BUDGET 2019		VARIATION	
	\$	%	\$	%	\$	%
<b>ADMINISTRATION GÉNÉRALE</b>						
Conseil municipal	193 400 \$	2,4%	197 600 \$	2,3%	4 200 \$	2,2%
Gestion financière et administrative	741 000	9,1%	867 100	10,2%	126 100	17,0%
Greffé	154 700	1,9%	159 900	1,9%	5 200	3,4%
Évaluation	46 100	0,6%	60 000	0,7%	13 900	30,2%
Gestion du personnel	67 000	0,8%	57 000	0,7%	(10 000)	(14,9%)
Autres	39 000	0,5%	72 200	0,8%	33 200	85,1%
	<u>1 241 200 \$</u>	<u>15,2%</u>	<u>1 413 800 \$</u>	<u>16,6%</u>	<u>172 600 \$</u>	<u>13,9%</u>
<b>SÉCURITÉ PUBLIQUE</b>						
Service de la police	328 400 \$	4,0%	328 400 \$	3,8%	- \$	-
Protection contre l'incendie	399 700	4,9%	398 000	4,7%	(1 700)	(0,4%)
Sécurité civile	3 000	-	35 000	0,4%	32 000	1066,7%
Autres	72 900	0,9%	73 100	0,9%	200	0,3%
	<u>804 000 \$</u>	<u>9,8%</u>	<u>834 500 \$</u>	<u>9,8%</u>	<u>30 500 \$</u>	<u>3,8%</u>
<b>TRANSPORT</b>						
Administration du transport	180 800 \$	2,2%	185 400 \$	2,2%	4 600 \$	2,5%
Voirie municipale	653 400	8,0%	672 700	7,9%	19 300	3,0%
Enlèvement de la neige	307 200	3,8%	262 400	3,1%	(44 800)	(14,6%)
Éclairage des rues	95 000	1,2%	70 500	0,8%	(24 500)	(25,8%)
Circulation	18 000	0,2%	21 000	0,2%	3 000	16,7%
Transport adapté	18 300	0,2%	18 300	0,2%	-	-
Aéroport	56 000	0,7%	54 000	0,6%	(2 000)	(3,6%)
	<u>1 328 700 \$</u>	<u>16,2%</u>	<u>1 284 300 \$</u>	<u>15,0%</u>	<u>(44 400) \$</u>	<u>(3,3%)</u>

	BUDGET 2018		BUDGET 2019		VARIATION	
	\$	%	\$	%	\$	%
<b>HYGIÈNE DU MILIEU</b>						
Administration, aqueduc et égouts	174 100 \$	2,1%	177 400 \$	2,1%	3 300 \$	1,9%
Purification et traitement de l'eau potable	304 200	3,7%	257 000	3,0%	(47 200)	(15,5%)
Réseaux de distribution de l'eau potable	275 900	3,4%	287 100	3,4%	11 200	4,1%
Traitement des eaux usées	197 800	2,4%	162 200	1,9%	(35 600)	(18,0%)
Réseaux d'égouts	366 900	4,5%	342 600	4,0%	(24 300)	(6,6%)
Enlèvement et destruction des ordures	609 800	7,4%	644 100	7,5%	34 300	5,6%
	<u>1 928 700 \$</u>	<u>23,6%</u>	<u>1 870 400 \$</u>	<u>21,9%</u>	<u>(58 300) \$</u>	<u>(3,0%)</u>
<b>SANTÉ ET BIEN-ÊTRE</b>						
Logement social	81 500 \$	1,0%	81 500 \$	1,0%	- \$	-
<b>AMÉNAGEMENT, URBANISME ET DÉVELOPPEMENT</b>						
Aménagement, urbanisme et zonage	85 300 \$	1,0%	77 600 \$	0,9%	(7 700) \$	(9,0%)
Promotion et développement économique	118 800	1,5%	93 800	1,1%	(25 000)	(21,0%)
Rénovation urbaine et restauration	89 000	1,1%	100 000	1,2%	11 000	12,4%
Autres	16 500	0,2%	9 000	0,1%	(7 500)	(45,5%)
	<u>309 600 \$</u>	<u>3,8%</u>	<u>280 400 \$</u>	<u>3,3%</u>	<u>(29 200) \$</u>	<u>(9,4%)</u>

	BUDGET 2018		BUDGET 2019		VARIATION	
	\$	%	\$	%	\$	%
<b>LOISIRS ET CULTURE</b>						
Administration des loisirs	197 000 \$	2,4%	223 800 \$	2,6%	26 800 \$	13,6%
Patinoires intérieures et extérieures	413 700	5,1%	451 700	5,3%	38 000	9,2%
Piscine, plages, ports de plaisance	38 000	0,5%	43 000	0,5%	5 000	13,2%
Parcs et terrains de jeux	497 700	6,1%	461 800	5,4%	(35 900)	(7,2%)
Expositions et foires	94 000	1,1%	41 000	0,5%	(53 000)	(56,4%)
Bibliothèque	191 000	2,3%	187 500	2,2%	(3 500)	(1,8%)
Autres activités	114 700	1,4%	96 600	1,1%	(18 100)	(15,8%)
	<u>1 546 100 \$</u>	<u>18,9%</u>	<u>1 505 400 \$</u>	<u>17,6%</u>	<u>(40 700) \$</u>	<u>(2,6%)</u>
<b>BÂTIMENTS</b>						
Hôtel de ville	42 200 \$	0,5%	69 600 \$	0,8%	27 400 \$	64,9%
Ancien poste de police	26 400	0,3%	28 000	0,3%	1 600	6,1%
	<u>68 600 \$</u>	<u>1,0%</u>	<u>97 600 \$</u>	<u>1,1%</u>	<u>29 000 \$</u>	<u>42,3%</u>

	BUDGET 2018		BUDGET 2019		VARIATION	
	\$	%	\$	%	\$	%
<b>FRAIS DE FINANCEMENT</b>						
Intérêts sur obligations et billets	106 500 \$	1,3%	132 700 \$	1,6%	26 200 \$	24,6%
Engagements de crédit	1 100	-	-	-	(1 100)	(100,0%)
Autres frais de financement	8 000	0,1%	8 000	0,1%	-	-
	<u>115 600 \$</u>	<u>1,4%</u>	<u>140 700 \$</u>	<u>1,6%</u>	<u>25 100 \$</u>	<u>21,7%</u>
<b>TOTAL DES DÉPENSES PAR FONCTION</b>						
	<u>7 424 000 \$</u>	<u>90,7%</u>	<u>7 508 600 \$</u>	<u>88,0%</u>	<u>84 600 \$</u>	<u>1,1%</u>
<b>AUTRES ACTIVITÉS FINANCIÈRES</b>						
Remboursement en capital	528 000 \$	6,4%	514 400 \$	6,0%	(13 600) \$	(2,6%)
Transfert aux activités d'investissement	235 000	2,9%	512 000	6,0%	277 000	117,9%
	<u>763 000 \$</u>	<u>9,3%</u>	<u>1 026 400 \$</u>	<u>12,0%</u>	<u>263 400 \$</u>	<u>34,5%</u>
<b>TOTAL DES ACTIVITÉS FINANCIÈRES</b>						
	<u>8 187 000 \$</u>	<u>100%</u>	<u>8 535 000 \$</u>	<u>100%</u>	<u>348 000 \$</u>	<u>4,3%</u>

	BUDGET 2018		BUDGET 2019		VARIATION	
	\$	%	\$	%	\$	%
<b>RÉMUNÉRATION DU PERSONNEL</b>						
Salaires	2 571 550 \$	34,6%	2 775 000 \$	37,0%	203 450 \$	7,9%
Cotisations de l'employeur	629 300	8,5%	642 300	8,6%	13 000	2,1%
	<u>3 200 850 \$</u>	<u>43,1%</u>	<u>3 417 300 \$</u>	<u>45,5%</u>	<u>216 450 \$</u>	<u>6,8%</u>
<b>TRANSPORT ET COMMUNICATION</b>						
Frais de déplacements	11 250 \$	0,2%	9 050 \$	0,1%	(2 200) \$	(19,6%)
Frais de poste et transport	9 850	0,1%	9 850	0,1%	-	-
Communications	43 200	0,6%	29 600	0,4%	(13 600)	(31,5%)
Publicité et informations	32 200	0,4%	44 900	0,6%	12 700	39,4%
	<u>96 500 \$</u>	<u>1,3%</u>	<u>93 400 \$</u>	<u>1,2%</u>	<u>(3 100) \$</u>	<u>(3,2%)</u>
<b>SERVICES PROFESSIONNELS, TECHNIQUES ET AUTRES</b>						
Services professionnels	469 200 \$	6,3%	419 500 \$	5,6%	(49 700) \$	(10,6%)
Assurances	54 800	0,7%	57 700	0,8%	2 900	5,3%
Services gouvernementaux	261 000	3,5%	261 000	3,5%	-	-
Autres services:						
Enlèvement et destruction des ordures	534 500	7,2%	534 500	7,1%	-	-
Gardiennage et sécurité	10 300	0,1%	10 300	0,1%	-	-
Cérémonies	4 000	0,1%	6 000	0,1%	2 000	50,0%
Cotisations et abonnements	34 000	0,5%	34 800	0,5%	800	2,4%
Nettoyage et concierge	36 400	0,5%	37 300	0,5%	900	2,5%
	<u>1 404 200 \$</u>	<u>18,9%</u>	<u>1 361 100 \$</u>	<u>18,1%</u>	<u>(43 100) \$</u>	<u>(3,1%)</u>

	BUDGET 2018		BUDGET 2019		VARIATION	
	\$	%	\$	%	\$	%
<b>LOCATION</b>	214 000 \$	2,9%	152 400 \$	2,0%	(61 600) \$	(28,8%)
<b>ENTRETIEN ET RÉPARATION</b>						
Travaux de génie	254 700 \$	3,4%	252 200 \$	3,4%	(2 500) \$	(1,0%)
Bâtiments et terrains	233 500	3,1%	227 100	3,0%	(6 400)	(2,7%)
Matériel et véhicules	347 800	4,7%	225 400	3,0%	(122 400)	(35,2%)
Ameublement et informatique	18 200	0,2%	18 300	0,2%	100	0,5%
	854 200 \$	11,5%	723 000 \$	9,6%	(131 200) \$	(15,4%)
<b>BIENS NON DURABLES</b>						
Fournitures	6 600 \$	0,1%	5 300 \$	0,1%	(1 300) \$	(19,7%)
Sable et ciment	99 500	1,3%	114 500	1,5%	15 000	15,1%
Matières fabriquées non comestibles:						
Essence et huile diesel	76 600	1,0%	94 000	1,3%	17 400	22,7%
Huile à chauffage	17 400	0,2%	23 000	0,3%	5 600	32,2%
Produits chimiques	20 000	0,3%	20 000	0,3%	-	-
Autres	3 500	-	3 500	-	-	-
Pièces et accessoires	133 800	1,8%	148 100	2,0%	14 300	10,7%
Vêtements et accessoires	32 450	0,4%	32 300	0,4%	(150)	(0,5%)
Articles de nettoyage	9 600	0,1%	9 700	0,1%	100	1,0%
Fournitures de bureau	14 900	0,2%	14 600	0,2%	(300)	(2,0%)
Électricité et gaz	410 000	5,5%	396 700	5,3%	(13 300)	(3,2%)
Autres	600	-	600	-	-	-
	824 950 \$	11,1%	862 300 \$	11,5%	37 350 \$	4,5%

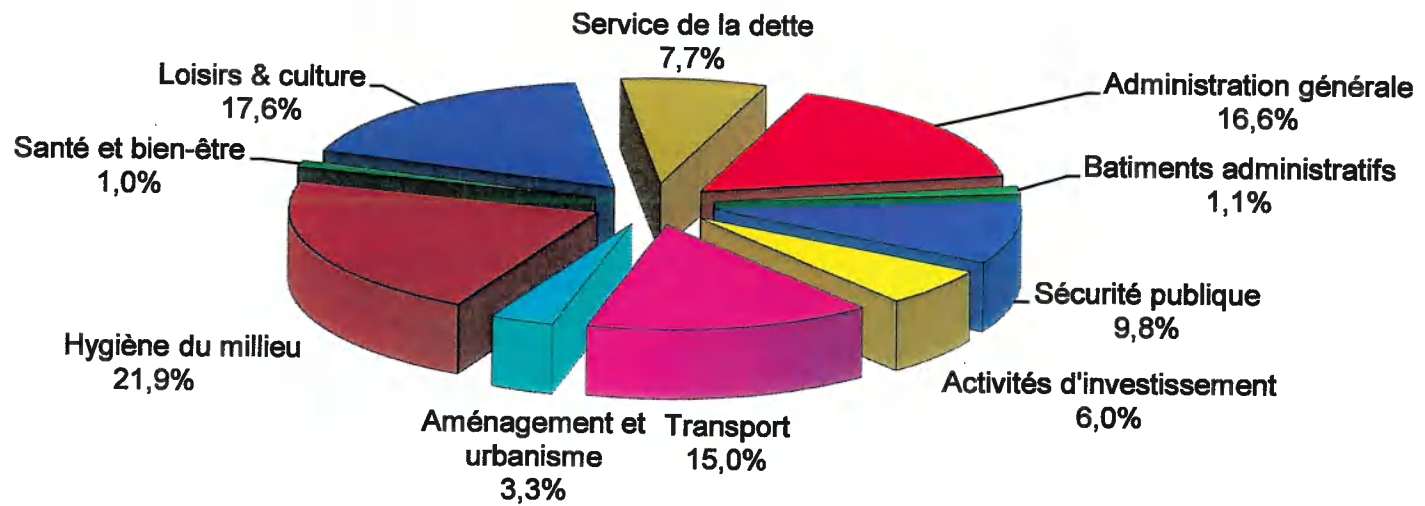


	BUDGET 2018		BUDGET 2019		VARIATION	
	\$	%	\$	%	\$	%
<b>FRAIS DE FINANCEMENT</b>						
Intérêts sur obligations et billets	106 500 \$	1,4%	132 700 \$	1,8%	26 200 \$	24,6%
Engagements de crédit	1 100	-	-	-	(1 100)	(100,0%)
Autres frais de financement	8 000	0,1%	8 000	0,1%	-	-
	<u>115 600 \$</u>	<u>1,6%</u>	<u>140 700 \$</u>	<u>1,9%</u>	<u>25 100 \$</u>	<u>21,7%</u>
<b>CONTRIBUTION À DES ORGANISMES</b>						
Organismes municipaux:						
Quote-part à la M.R.C.	338 500 \$	4,6%	352 400 \$	4,7%	13 900 \$	4,1%
Régie intermunicipale de l'aéroport	56 000	0,8%	54 000	0,7%	(2 000) \$	(3,6%)
Organismes gouvernementaux:						
Contributions à l'O.M.H.	81 500	1,1%	81 500	1,1%	-	-
Immatriculations et droit licence radio	21 900	0,3%	20 600	0,3%	(1 300) \$	(5,9%)
	<u>497 900 \$</u>	<u>6,7%</u>	<u>508 500 \$</u>	<u>6,8%</u>	<u>10 600 \$</u>	<u>2,1%</u>
<b>AUTRES OBJETS</b>						
Créances douteuses	5 000 \$	0,1%	5 000 \$	0,1%	- \$	-
Autres	210 800	2,8%	244 900	3,3%	34 100	16,2%
	<u>215 800 \$</u>	<u>2,9%</u>	<u>249 900 \$</u>	<u>3,3%</u>	<u>34 100 \$</u>	<u>15,8%</u>
<b>TOTAL DES DÉPENSES PAR OBJET</b>	<u><b>7 424 000 \$</b></u>	<u><b>100%</b></u>	<u><b>7 508 600 \$</b></u>	<u><b>100%</b></u>	<u><b>84 600 \$</b></u>	<u><b>1,1%</b></u>

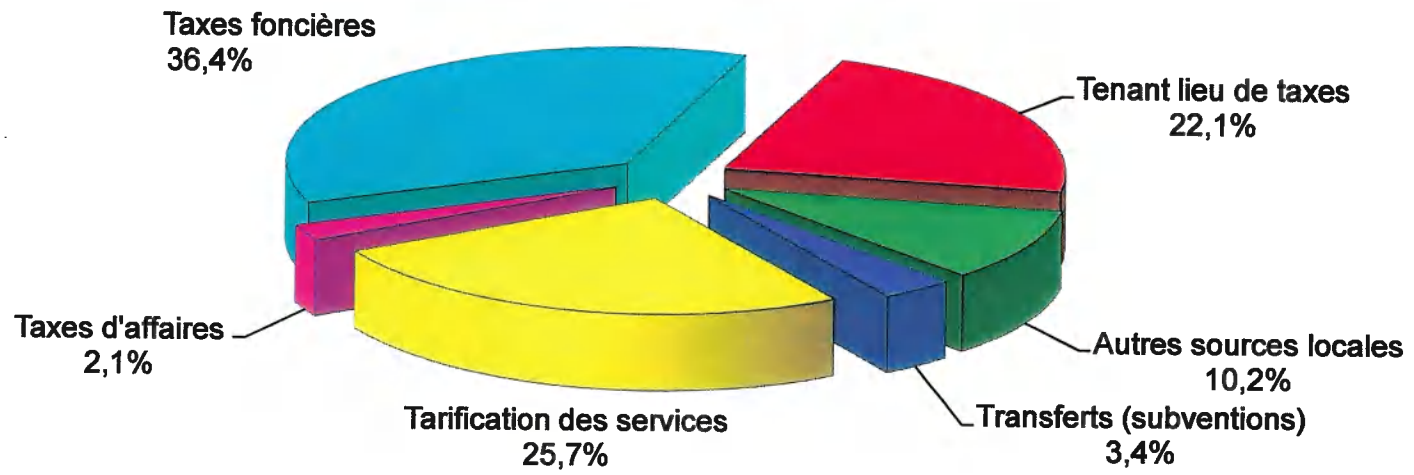
**BUDGET 2019**  
**GRAPHIQUES COMPARATIFS**

# Dépenses

Votre dollar pour l'année 2019



**Provenance des recettes  
pour l'année 2019**



BUDGET 2019

**RENSEIGNEMENTS COMPLÉMENTAIRES**

VILLE DE MANIWAKI

**BUDGET 2019 - RENSEIGNEMENTS SUR LA RICHESSE FONCIÈRE**

<b><u>DESCRIPTION</u></b>	<b><u>VALEUR AU RÔLE</u></b>	<b><u>%</u></b>	<b><u>RICHESSE FONCIÈRE</u></b>
Évaluation des immeubles imposables	214 553 700 \$	100%	214 553 700 \$
Évaluation des immeubles non imposables:			
Gouvernement fédéral	13 300	100%	13 300
Gouvernement provincial	2 446 400	100%	2 446 400
Réseau de la santé et des services sociaux	11 546 400	84,5%	9 756 700
Réseau de l'éducation - Écoles primaires	4 783 600	71,5%	3 420 300
Réseau de l'éducation - Écoles secondaires	14 703 500	71,5%	10 513 000
	<u>248 046 900 \$</u>		<u>240 703 400 \$</u>
<b><u>FACTEUR COMPARATIF 2019</u></b>			<u>1,02</u>

**TOTAL DE LA RICHESSE  
FONCIÈRE UNIFORMISÉE**

245 517 500 \$

N.B.: Le total du rôle d'évaluation foncière 2019, incluant les immeubles non imposables s'élève à 261 948 200 \$.

VILLE DE MANIWAKI

**BUDGET 2019  
RÉPARTITION PAR FONCTION – QUOTE-PART À LA M.R.C.**

**DESCRIPTION**

**MONTANT**

	<b>2018</b>	<b>2019</b>
Conseil municipal	27 400 \$	29 700 \$
Gestion financière	76 500	72 900
Évaluation	46 100	60 400
Transport adapté	18 300	18 400
Déchets domestiques – Facturation progressive	260 000	257 500
Déchets domestiques – Frais d'opération et investissement	53 000	33 500
Matières recyclables – Facturation progressive	24 000	-
Matières recyclables – Frais d'opération	10 000	20 100
Aménagement, urbanisme et développement	67 300	66 900
Loisirs et culture	39 900	41 400
<b>Total</b>	<b>622 500 \$</b>	<b>600 800 \$</b>

VILLE DE MANIWAKI

**BUDGET 2019- TAUX DES TAXES EN VIGUEUR**

<u>DESCRIPTION</u>	<u>MONTANT</u>	
	<u>2018</u>	<u>2019</u>
<b><u>TAXES (Taux du 100 \$ d'évaluation)</u></b>		
<b>CATÉGORIES D'IMMEUBLES</b>		
Industriel	2,1436 \$	2,1757 \$
Non résidentiel	1,6489	1,6736
Terrains vagues desservis	2,5426	2,5807
Agricole	1,2713	1,2904
Six logements et plus	1,4941	1,5165
Résidentiel (résiduel)	1,2713	1,2904
TAXE D'AFFAIRES	2,5000	2,5000
<b><u>TAXES DE SERVICES</u></b>		
<b>EAU :</b>		
Service résidentiel	310 \$	310 \$
Service six logements et plus	264 \$	264 \$
Service commercial	Variable	Variable
<b>ÉGOUTS :</b>		
Service résidentiel	265 \$	265 \$
Service six logements et plus	225 \$	225 \$
Service commercial	Variable	Variable
<b>ENLÈVEMENT ET DESTRUCTION DES ORDURES :</b>		
Service résidentiel	168 \$	168 \$
Service six logements et plus	143 \$	143 \$
Service commercial	Variable	Variable
<b>CUEILLETTE ET TRAITEMENT DES MATIÈRES RECYCLABLES :</b>		
Service résidentiel	64 \$	64 \$
Service six logements et plus	54 \$	54 \$
Service commercial	Variable	Variable
<b>Total taxes de services résidentiel</b>	<b>807 \$</b>	<b>807 \$</b>
<b>Total taxes de services 6 logements et plus</b>	<b>686 \$</b>	<b>686 \$</b>



VILLE DE MANIWAKI

**BUDGET 2019- TAUX DES TAXES EN VIGUEUR**

**TAXES DE SERVICES – SERVICE COMMERCIAL**

**DESCRIPTIONS**

**MONTANT**

**EAU**

	<u>2018</u>	<u>2019</u>
Local commercial	372 \$	372 \$
Local commercial suppl. dans un même immeuble	62	62
Restaurant	465	465
Eau au compteur (du 1000 gallons)	3,56	3,56

**ÉGOUT**

Local commercial	318 \$	318 \$
Local commercial suppl. dans un même immeuble	53	53
Restaurant	398	398
Eau au compteur (du 1000 gallons)	2,64	2,64

**ORDURES**

Catégorie 2 (service de base)	252 \$	252 \$
Catégorie 3	336	336
Catégorie 4	672	672
Catégorie 5	1 008	1 008
Catégorie 6	1 344	1 344
Catégorie 7	2 352	2 352
Catégorie 8	3 948	3 948
Catégorie 9	6 132	6 132
Catégorie 10	9 912	9 912
Catégorie 11	162 \$/t.m.	162 \$/t.m.

**MATIERES RECYCLABLES**

Catégorie 2 (service de base)	160 \$	160 \$
Catégorie 3	320	320 \$
Catégorie 4	480	480
Catégorie 5	960 \$	960 \$
Catégorie 6	1 280 \$	1 280 \$

VILLE DE MANIWAKI

**BUDGET 2019**  
**LES MEMBRES DU CONSEIL - LE PERSONNEL ADMINISTRATIF**  
**LES VÉRIFICATEURS**

**LES MEMBRES DU CONSEIL**

La mairesse

M<sup>me</sup> Francine Fortin

Les conseillères et les conseillers

M<sup>mes</sup> Madeleine Lefebvre  
Sophie Beaudoin  
MM. Marc Gaudreau  
Sonny Constantineau  
Maurice Richard  
Marc Gaudreau

**LE PERSONNEL ADMINISTRATIF**

Le directeur général

M. Daniel Mayrand

L'adjointe administrative

M<sup>me</sup> Martine Houle

La trésorière

M<sup>me</sup> Dinah Ménard

Le greffier

M. John-David McFaul

Le directeur du service d'incendie

M. Denis Aubé

L'inspectrice responsable du service de l'urbanisme

M<sup>me</sup> Karine Alie Gagnon

L'inspectrice adjointe au service de l'urbanisme

M<sup>me</sup> Nadine Brisson

Le directeur aux travaux publics

M. Guy O'Leary

Le contremaître en voirie

M. Marcel Cousineau

Le contremaître en hygiène du milieu

M. Normand Bouffard

Le contremaître des loisirs

M. Normand Lefebvre

La coordonnatrice de la bibliothèque

M<sup>me</sup> Colette Archambault

La technicienne en loisirs

M<sup>me</sup> Michèle Côté

**LES VÉRIFICATEURS**

Langevin Grondin CPA inc.

## PROGRAMME DES DÉPENSES EN IMMOBILISATIONS

**PROGRAMME DES DÉPENSES EN IMMOBILISATIONS  
ÉTAT DES DÉPENSES PAR PROJET**

**ANNÉES 2019 2020 2021**

Numéro du projet	Titre	Répartition des dépenses selon les périodes de réalisation (000 \$)						Total du projet
		Dépenses antérieures au programme	Programme triennal				Dépenses ultérieures au programme	
			Année: 2019	Année: 2020	Année: 2021	Total des trois années		
20132	Réfection bâtiments municipaux - Château Logue	0,0	600,0	600,0	0,0	1 200,0	0,0	1 200,0
20144	Projet domicilié parc Auger	12,5	0,0	675,0	532,0	1 207,0	786,0	2 005,5
20154	TECQ-2014-2018	115,0	1 200,0	0,0	0,0	1 200,0	0,0	1 315,0
20172	Émissaire de la rue King	30,0	5 500,0	0,0	0,0	5 500,0	0,0	5 530,0
20174	Prolongement du parc de maisons mobiles	0,0	0,0	200,0	0,0	200,0	0,0	200,0
20182	Véhicules au service d'incendie	0,0	800,0	0,0	0,0	800,0	0,0	800,0
20191	Parc de rouli-roulant	0,0	100,0	0,0	0,0	100,0	0,0	100,0
20192	Parc de jeux d'eau	0,0	0,0	100,0	0,0	100,0	0,0	100,0
20193	Dépôt à neige commercial	0,0	85,0	0,0	0,0	85,0	0,0	85,0
20194	Véhicule et borne électrique	0,0	175,0	0,0	0,0	175,0	0,0	175,0
20195	Station de nettoyage d'embarcations	0,0	28,0	0,0	0,0	28,0	0,0	28,0
20196	Conversion du système de réfrigération(CGO)	10,0	900,0	0,0	0,0	900,0	0,0	910,0
20197	Mise aux normes du Centre Gino-Odjick	25,0	800,0	0,0	0,0	800,0	0,0	825,0
20198	Pavage	0,0	300,0	300,0	300,0	900,0	0,0	900,0
	<b>TOTAL</b>	192,5	10 488,0	1 875,0	832,0	13 195,0	786,0	14 173,5
							Nombre de projets	<b>14</b>